

## **Resultater af anden måling af regelefterlevelsen i Danmark ved fortoldning (Told Compliance II)**

### **Indholdsfortegnelse**

Baggrund.....	2
Resultaterne af Told Compliance II.....	2
Hovedkonklusioner.....	4
Bilag 1: Fejlfordeling efter fejltyper.....	5
Bilag 2: Fejlfordeling efter brancher.....	6
Bilag 3: Fejlfordeling efter varekapitler.....	7
Bilag 4: Fejlfordeling efter procedurekoder.....	9
Bilag 5: Fejlfordeling efter registrator af importoplysningerne.....	11

## **Baggrund**

SKAT gennemførte fra februar 2009 til juni 2010 den første måling af regelefterlevelsen ved fortoldning (Told Compliance I). Formålet var at kortlægge den aktuelle regelefterlevelse vedrørende virksomhedernes overholdelse af gældende lovgivning på import fra lande uden for EU.

Undersøgelsen viste, at den samlede fejlprocent udgjorde 54,3 pct., dvs., at der blev konstateret fejl i lidt over hver anden kontrol. Den samlede fejlprocent var opdelt i følgende kategorier:

- fejl med økonomisk betydning udgjorde 12,8 pct. Fejl med økonomisk betydning indeholder såvel efteropkrævninger (forhøjelser) som tilbagebetalinger (nedsættelser).
- fejl uden økonomisk betydning udgjorde 41,5 pct.

På baggrund af de høje fejlprocenter fra den første Told Compliance-undersøgelse iværksatte SKAT efterfølgende forskellige tiltag for at øge regelefterlevelsen. Tiltagene strakte sig fra information og vejledning til en bred vifte af kontroltiltag.

Den anden måling af regelefterlevelsen i Danmark ved fortoldning (Told Compliance II) tager lige som Told Compliance I udgangspunkt i en kortlægning af fejl indenfor fem udvalgte områder: *toldværdi*, *tarifering*, *præference*, *varebeskrivelse* og *netto vægt*. Disse informationer fremgår af importangivelserne. Med efterfølgende analyser, fastlæggelse af fejltypen mm. opnås et samlet billede af den aktuelle regelefterlevelse (compliance) hos danske importører.

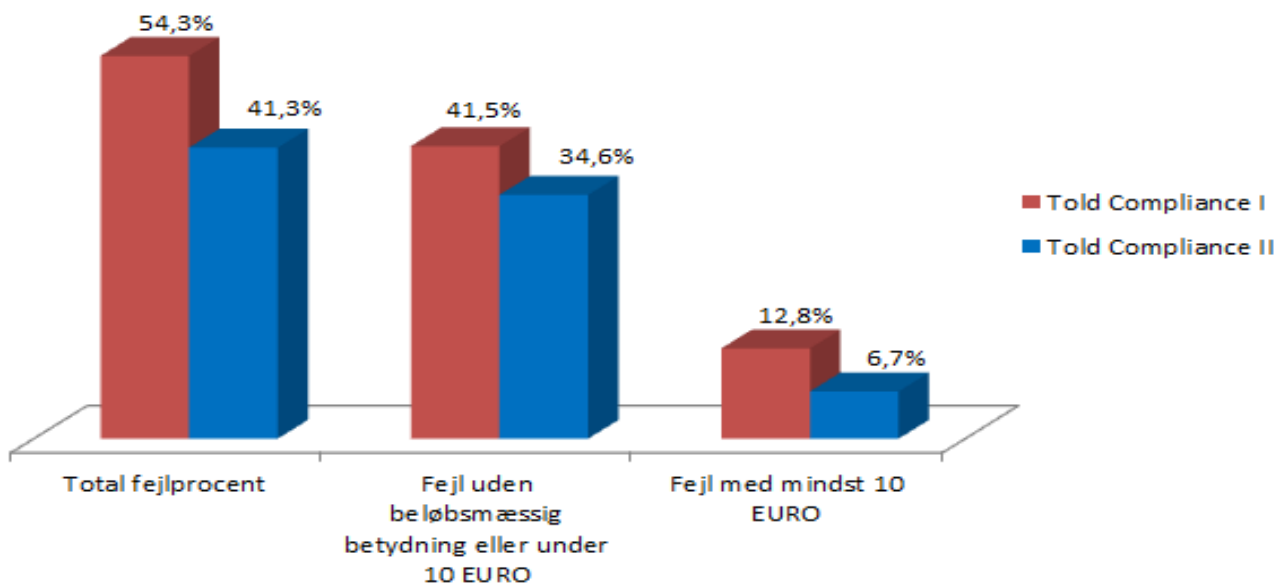
SKATs gennemgang har i forbindelse med Told Compliance II omfattet 2.000 importangivelser med i alt 3.408 vareposter fra ca. 1.000 importvirksomheder, som statistisk tilfældigt er udvalgt ud fra en population på ca. 1,2 mio. importangivelser for perioden maj 2011 til april 2012.

## **Resultaterne af Told Compliance II**

Fejlfordelingen på landsplan viser, at der er konstateret fejl i 41,3 pct. af kontrollerne, hvilket er et fald på næsten 24 pct. i forhold til Told Compliance I (jf. figur 1).

På landsplan udgør fejl uden økonomisk betydning 34,6 pct. i modsætning til 41,5 pct. i Told Compliance I, og fejl med økonomisk betydning udgør nu 6,7 pct. i modsætning til 12,8 pct. i Told Compliance I.

Figur 1: Fejlfordeling på landsplan



Fejlfordelingen efter fejltypen viser, at de tre fejltypen, hvor der oftest begås fejl, er toldværdier (27,4 pct.), fragttudregninger (18,7 pct.) og tariferinger (12,8 pct.).

Fejlfordelingen efter brancher viser, at der sker flest fejl i brancherne *detailhandel med møbler, belysningsartikler samt andre husholdningsartikler* med en total fejlprocent på 68,3 pct. og *beklædningsartikler* ("tekstilbranchen") på 67,5 pct. Sammenlignet med Told Compliance I er fejlprocenterne faldet for næsten alle brancher. Fejlprocenterne er dog steget i brancherne *skibsfart, hjælpevirksomhed i forbindelse med transport og information og kommunikation*.

Fejlfordelingen efter varekapitler har til formål at identificere, om der er bestemte varekapitler, hvor fejlene er overrepræsenterede. Fordelingen viser, at det især er i varekapitlerne vedrørende beklædningsgenstande og køretøjer, at der sker flere fejl, end disse varekapitlers andel af den vægtede stikprøve skulle tilsi. Varekapitlet *Andre varer* (fx vareprøver, flyttegods, varer til diplomatiske og konsulære repræsentationer, internationale organisationer mv.) udgør den største andel af stikprøven, men er underrepræsenteret, hvad angår andelen af fejl.

Fejlfordelingen efter procedurekoder har til formål at identificere, om der er bestemte procedurekoder, hvor fejlene er overrepræsenterede. Fordelingen viser, at procedurekoden *normal fortoldning* udgør den største andel af den vægtede stikprøve og samtidig har den højeste overrepræsentation. Dernæst følger procedurekoden *fraførsel fra toldoplæg*. Den klart mest underrepræsenterede procedurekode er *forsendelser af ringe værdi*.

Fejlfordelingen efter fortoldningsform opdeler fejlene efter hvem, der håndterer alle importformaliteterne, dvs. enten egenfortoldere eller tredjepartsfortoldere. Fordelingen viser, at egenfortoldernes andel af fejlfrie angivelser udgør 45,2 pct., mens de fejlbehæftede angivelser udgør 54,8 pct. (heraf 51,5 pct. fejl uden økonomisk betydning og 3,3 pct. fejl med økonomisk betydning). Tredjepartsindberetternes andel af fejlfrie angivelser udgør 61,3 pct., mens de fejlbehæftede angivelser udgør 38,7 pct.

velser udgør 38,6 pct. (heraf 31,3 pct. fejl uden økonomisk betydning med og 7,3 pct. fejl med økonomisk betydning).

### **Hovedkonklusioner**

Fra den første til den anden måling af regelefterlevelsen i Danmark ved fortoldning (import) er der sket et betydeligt fald i det antal kontroller, hvor der er fundet fejl, fra 54,3 pct. til 41,3 pct. Selv om der umiddelbart stadig ses en høj fejlprocent, er fejlene overvejende uden økonomisk betydning.

Nogle brancher har stadig høje fejlprocenter, selvom fejlprocenterne er faldet for næsten alle brancher.

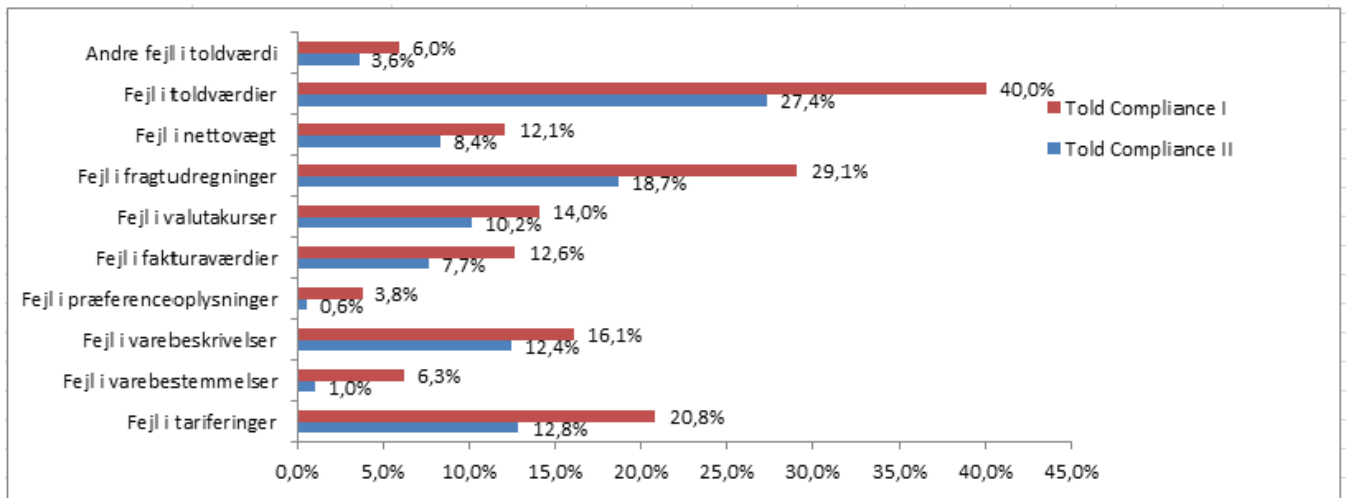
Især varekapitlerne vedrørende beklædningsgenstande og køretøjer samt procedurekoden *normal fortoldning* oplever flere fejl, end varekapitlernes og procedurekodens andel af den vægtede stikprøve skulle tilsige.

Tredjepartsindberettere har flere fejlfrie angivelser end egenfortoldere, men egenfortoldernes fejl er oftere uden økonomisk betydning end tredjepartsindberetternes fejl.

Samlet set vil resultaterne af Told Compliance II indgå i en målrettet planlægning af de fremtidige initiativer, således at SKAT kan målrette relevante værktøjer, indsatsprojekter og ressourcer dér, hvor behovet er størst.

## Bilag 1: Fejlfordeling efter fejltyper

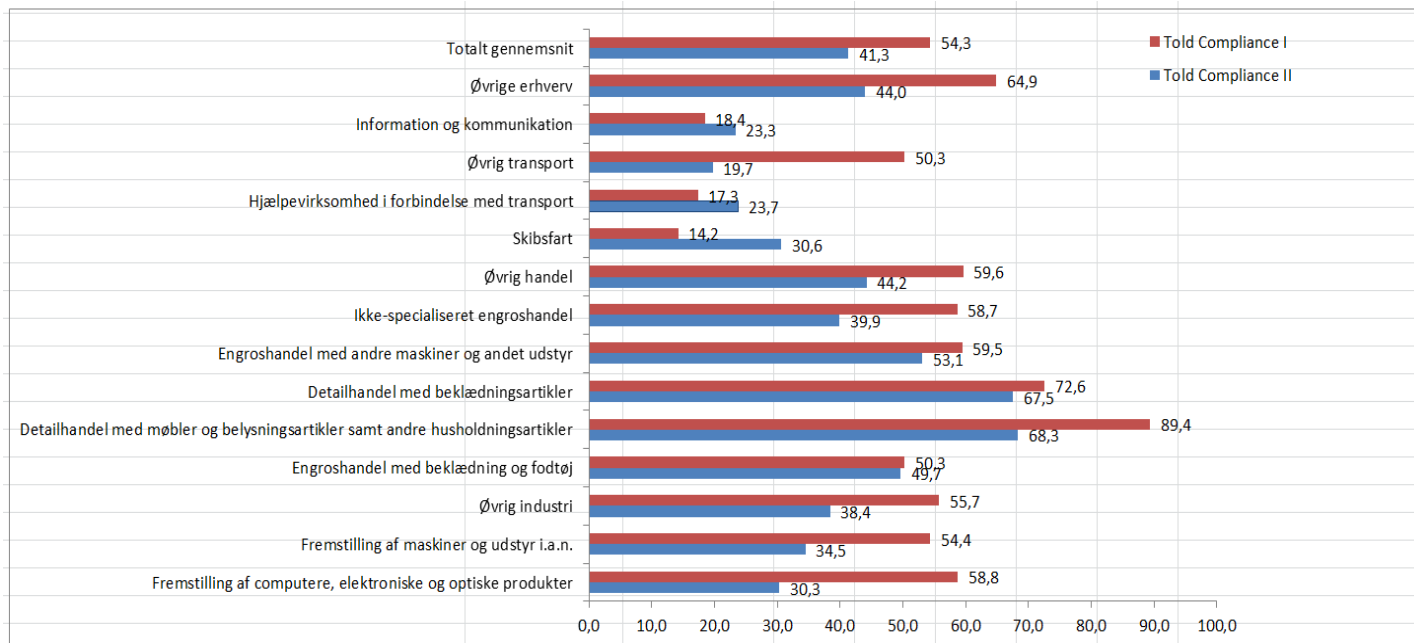
Figur 2: Hyppigste vægtede fejltyper i procenter.



Som det fremgår af ovennævnte figur, giver registreringen af fejltyper os nyttig viden om, hvilke typiske fejl der begås. Denne viden vil SKAT fremadrettet benytte til at målrette vores ressourcer dér, hvor behovet er størst.

## Bilag 2: Fejlfordeling efter brancher

Figur 3: Fejlfordeling efter brancher.



Bemærkninger: ”Øvrige erhverv” omfatter de brancher, som er slået sammen på grund af for få observationer. Tallene viser kun de samlede fejlprocenter.

Generelt er fejlprocenterne (de totale fejlprocenter) stadig høje i flere brancher, og navnlig i detailhandelen, *detailhandel med møbler, belysningsartikler samt andre husholdningsartikler* med en total fejlprocent på 68,3 pct. og *beklædningsartikler* (”tekstilbranchen”) på 67,5 pct., selv om der er sket en forbedring i forhold til Told Compliance I.

Den generelle trend er, at fejlprocenterne falder for alle brancher. Dette fald ses dog ikke indenfor følgende 3 brancher: *skibsfart*, *hjelpevirksomhed i forbindelse med transport* samt *information og kommunikation*.

Brancheanalysen giver et overblik over hvilke brancher, som er mest fejlbehæftede. Analysen giver ikke et konkret billede på sammensætning af virksomhedsmassen, og derfor kan det ikke uddrages, hvilke virksomheder der kan og skal påvirkes for at øge regelefterlevelsen.

### Bilag 3: Fejlfordeling efter varekapitler

Fejlfordeling efter varekapitler identificerer de virksomheder, som har import af de mest fejlbehæftede varekapitler og har til formål at undersøge, om der er varekapitler, hvor fejlene er overrepræsenterede, dvs. hvor der er relativt flere fejlbehæftede angivelser i forhold til den neutrale forventning.

Tabel 1<sup>1</sup>: Fejlfordeling efter varekapitler. Fejlandelene er sorteret efter faldende fejlandel.

Varekapitel	(1) Andel af vægtet stikprøve (pct.)	(2) Vægtet fejlandel (pct.)	(3) = (2) – (1) Under- /overrepræsenteret fejl i pct.-point
99 – ”andre varer” <sup>2</sup>	17,4 (5,0)	8,7 (3,7)	-8,7 (-1,3)
85 – elektriske maskiner og apparater, elektrisk materiel samt dele dertil	11,6 (10,8)	11,4 (10,6)	- 0,2 (-0,2)
84 – maskiner og apparater samt mekaniske redskaber og dele dertil herunder EDB-maskiner og udstyr	10,4 (12,0)	10,7 (13,5)	+0,3 (+1,5)
62 – beklædningsgenstande og tilbehør til beklædningsgenstande, undtagen varer af trikotage	8,1 (10,1)	11,2 (10,3)	+3,1 (+0,2)
61 – beklædningsgenstande og tilbehør til beklædningsgenstande af trikotage	7,1 (8,6)	10,6 (9,1)	+ 3,5 (+0,5)
90 – optiske, fotografiske og kinematografiske instrumenter og apparater	5,3 (7,1)	5,0 (6,1)	-0,3 (-1,0)
94 – møbler; lamper og belysningsartikler	3,4 (3,2)	3,7 (3,0)	+0,3 (-0,2)

<sup>1</sup> Tallene er vægtede, da vi er interesserede i resultaterne på landsplan. Tabellen indeholder kun de varekapitler, som udgør et vist volumen (mindst 2,0 pct.) af den vægtede stikprøve, hvorfor kolonnen med ”Andel af vægtet stikprøve” ikke summer op til 100 pct.

<sup>2</sup> Kapitellet omfatter vareprøver, flyttegods, varer til diplomatiske og konsulære repræsentationer, internationale organisationer mv., visse dokumenter, varer til udstilling, demonstration, nødhjælps udstyr o.l.

03 – fisk og krebsdyr, bløddyr og andre hvirvelløse vanddyr	3,0 (3,8)	1,5 (2,4)	-1,5 (-1,4)
87 – køretøjer samt dele og tilbehør dertil	2,9 (2,5)	4,6 (3,4)	+1,7 (+0,9)
63 – andre konfektionerede tekstilvarer	2,1	3,5	+ 1,4
64 – fodtøj, gamacher og lign. samt dele dertil	2,4 (2,1)	2,6 (1,1)	+0,2 (-1,0)

Bemærkning: Tallene i parenteser er fra Told Compliance I.

Som det fremgår af tabel 1 udgør varekapitlet 99 (andre varer) nu den største andel af den vægtede stikprøve. Vægtet fejlandel for dette varekapitel er dog underrepræsenteret i forhold til den neutrale forventning.

For så vidt tekstilkapitlerne (61 og 62) tyder det på en kraftig stigning i overrepræsentation, idet fejlprocenterne er overrepræsenterede her.

Når tekstilkapitlerne (61 og 62), fodtøj (64) og møbler (94) sammenholdes med fejlfordeling efter brancher, så tegner der sig et genkendeligt billede af, at der i brancherne som ”*detailhandel med møbler og belysningsartikler samt andre husholdningsartikler*” og ”*detailhandel med beklædningsartikler*” er konstateret relativt høje fejlprocenter. Dette vil sige, fejlfordeling efter varekapitlerne er et godt supplement til fejlfordeling efter brancher.



## Bilag 4: Fejlfordeling efter procedurekoder

Fejlfordeling efter procedurekoder har til formål at identificere, om der er bestemte procedurekoder, hvor fejlene er overrepræsenterede. Da observationerne er spredt over mange procedurekoder, indeholder nedenstående analyse kun de procedurekoder, som udgør et vist volumen af den vægtede stikprøve.

Tallene er vægtede, da vi er interesserede i resultaterne på landsplan, dvs. kolonneprocenterne.

Tabellen indeholder kun de procedurekoder, som udgør et vist volumen (mindst 1,0 pct.) af den vægtede stikprøve, hvorfor kolonnen med "Andel af vægtet stikprøve" ikke summer op til 100 pct.

Tablet 2: Fejlfordeling efter procedurekoder.

<b>Procedurekode</b>	<b>1 Andel af vægtet stikprøve (pct.)</b>	<b>2 Vægtet fejlandel (pct.)</b>	<b>(3) = (2) – (1) Under- / overre- præsenteret fejl i pct.-point</b>
4000000 – normal fortoldning	52,1 (68,7)	56,3 (71,3)	+4,2 (+2,6)
4000C07 – forsendelser af ringe værdi <sup>3</sup>	18,9 (5,6)	10,2 (4,7)	-8,7 (-0,9)
7100099 – oplæg-gelse	5,8 (3,9)	7,8 (3,9)	+2,0 (0)
4071000 – fraførsel fra toldoplæg	5,6 (3,3)	7,9 (3,9)	+2,3 (+0,6)
4010F01 – returvarer	3,8 (4,3)	2,8 (4,0)	-1,0 (-0,3)
4200009 – fortoldning til fri omsætning af varer, som er genstand for en afgiftsfri leverance	3,5 (5,2)	2,5 (2,4)	-1,0 (-2,8)
4071263 – import af varer fra privat toldoplæg type E, som er fortoldet i et andet EU-land	2,3 (1,7)	4,4 (2,4)	+2,1 (+0,7)
4900000 – overgang til frit forbrug af varer som led i samhandelen mellem Fællesskabet	1,3 (1,5)	1,6 (1,4)	+0,3 (-0,1)

<sup>3</sup> Der skal ikke betales told af varer af ringe værdi, der sendes direkte fra et land udenfor EU til en modtager i EU. Som "varer af ringe værdi" anses varer, hvor den samlede egenværdi af varerne ikke overstiger 150 EUR pr. forsendelse.

og lande, som det indgår i toldunion med			
4000162 – end use	1,4 (1,1)	1,3 (1,6)	-0,1 (+0,5)

Bemærkning: Tal i parenteser er fra Told Compliance I.

Som det fremgår af tabellen, udgør *normal fortoldning* den største andel af den vægtede stikprøve med 52,1 pct. Samtidig er det også denne procedurekode, der tyder på den højeste overrepræsentation på 4,2 pct.-point.

Hvad forsendelser af ringe værdi angår, er der sket en næsten tredobling i brug af denne procedurekode.

For så vidt procedurekoderne for ”*oplæggelse*” og ”*fraførsel fra toldoplæg*” angår, tyder det på, at der er en stigning i overrepræsentationen, idet der er konstateret flere fejl i forhold til den neutrale forventning.

## Bilag 5: Fejlfordeling efter registrator af importoplysningerne

Når en virksomhed importerer, kan den vælge mellem selv at håndtere alle importformaliteterne fra start til slut, dvs. *egenfortoldning* eller alternativt at overlade opgaven helt eller delvis til en *tredjepartsfortoldning*<sup>4</sup> (speditører, kurerer, klarerer mfl.). Fejlfordeling efter registrator har til formål at sammenligne, om fejlprocenterne ved disse to fortoldningsformer er forskellige, idet en eventuel forskel vil give viden om, hvem der begår fejlene, så en fremadrettet indsats kan målrettes, hvor behovet er størst.

Tabel 3: Resultater af egenfortoldninger og tredjepartsfortoldninger. Fejlfordeling blandt de vægtede tal.

	<b>Egenfortoldning (pct.)</b>	<b>Tredjepartsfortoldning (pct.)</b>	<b>Sum (pct.)</b>
<b>Ingen fejl</b>	45,2 (55,8)	61,3 (43,6)	58,8 (45,7)
<b>Fejl uden økonomisk betydning</b>	51,5 (29,2)	31,3 (44,0)	34,6 (41,5)
<b>Fejl med økonomisk betydning</b>	3,3 (15,0)	7,3 (12,4)	6,7 (12,8)
<b>Sum</b>	100,0	100,0	100,0

Bemærkninger: Tallene i parenteser er fra Told Compliance I. Der er sket afrundinger.

Egenfortoldernes andel af fejlfrie angivelser udgør 45,2 pct., mens de fejlbehæftede angivelser udgør 54,8 pct., fordelt henholdsvis på fejl uden økonomisk betydning med 51,5 pct. og 3,3 pct. på fejl med økonomisk betydning.

Tredjepartsfortoldernes andel af fejlfrie angivelser udgør 61,3 pct., mens de fejlbehæftede angivelser udgør 38,6 pct., fordelt henholdsvis på fejl uden økonomisk betydning med 31,3 pct. og 7,3 pct. på fejl med økonomisk betydning.

Det kan således konkluderes, at der er en statistisk signifikant forskel på, hvem der er registrator af importangivelserne.

Andelen af fejlfrie angivelser er 16,1 pct.-point større for tredjepartsfortoldere (61,3 pct. fejlfrie angivelser) end for egenfortoldere (45,2 pct. fejlfrie angivelser).

Indenfor kategorien af fejl uden økonomisk betydning har tredjepartsfortoldere en fejlandel på 31,3 pct. mod en fejlandel på 51,5 pct. for egenfortoldere. Dette betyder, at fejlandelen ved tredjepartsfortoldning er ca. 20 pct.-point lavere end ved egenfortoldning.

Omvendt er fejlandelen for kategorien fejl med økonomisk betydning markant højere ved tredjepartsfortoldning end ved egenfortoldning. Fejlandelen ved tred-

<sup>4</sup> Tredjepartsfortoldning kan bestå i, at SE-nummeret på registrator og klarerer er det samme, eller nummeret kan være forskelligt.

jepartsfortoldning (7,3 pct.) er mere end dobbelt så stor som ved egenfortoldning (3,3 pct.).

Set under ét har egenfortoldere en markant lavere fejlrate indenfor kategorien fejl med økonomisk betydning, mens tredjepartsfortolderne har markant flest fejlfrie fortoldningsangivelser samt en lavere andel af fejl uden økonomisk betydning i forhold til egenfortoldere.